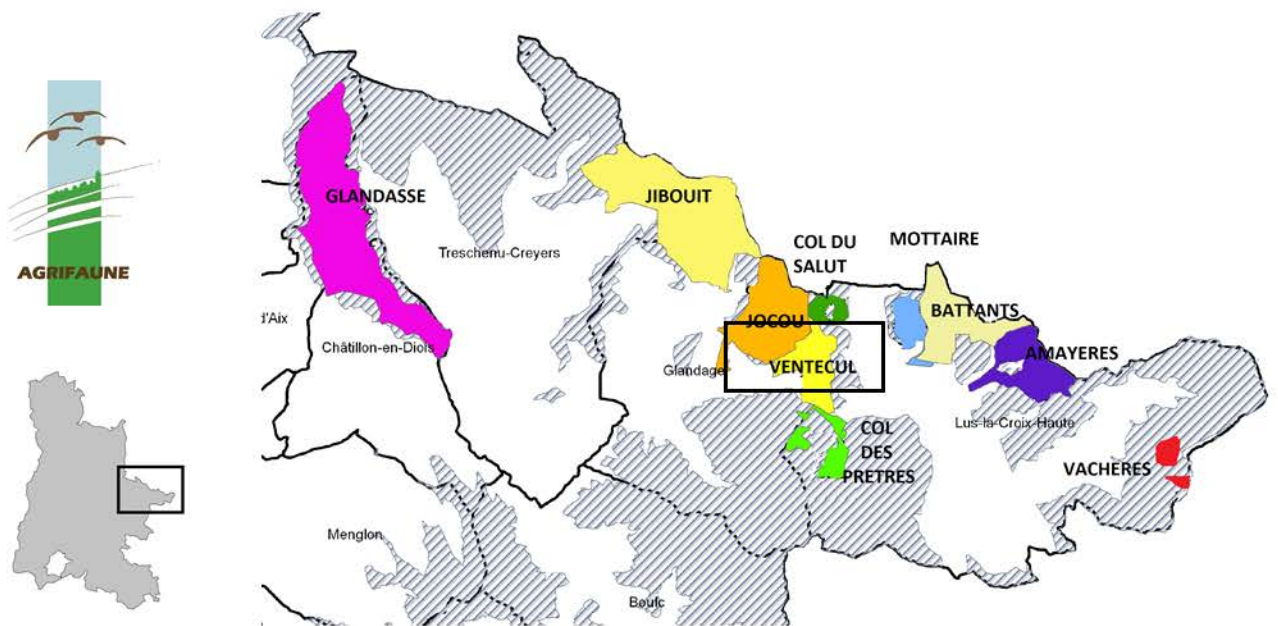


# DIAGNOSTICS CROISÉS

## PASTORALISME & TÉTRAS-LYRE



La Fédération Départementale des Chasseurs de la Drôme et l'ADEM travaillent ensemble sur les alpages du département dans le cadre de la Convention Agrifaune. Le croisement des enjeux pastoraux avec l'enjeu Tétrasyre aboutit à des réflexions communes, qui concilient les besoins des troupeaux estivants avec les exigences du galliforme.

Ce travail est financé entre autre par l'ONCFS et les PPT du Diois et de la Réserve Naturelle des Hauts Plateaux du Vercors.

### L'ALPAGE DE VENTE-CUL (GLANDAGE ET LUS-LA-CROIX-HAUTE)



- ◆ Quatre quartiers, pour 225 hectares
- ◆ Gestion : groupement pastoral de Vente-cul (6 éleveurs)
- ◆ Cheptel : 120 bêtes
- ◆ Altitude : 1250 m à 1670 m
- ◆ Acteurs : commune de Lus et Glandage, groupement pastoral de Vente-cul, PNRV, ONF, FDC, ADEM, ACCA de Lus et Glandage

L'alpage bovin de Vente-cul est inclus dans le site Natura 2000 I27 des Hauts Plateaux et contreforts du Vercors oriental, et au sein de deux ZNIEFF. Les enjeux environnementaux ont permis de signer plusieurs contrats agro-environnementaux entre les différents partenaires : un

CTE en 2002 puis une MAET en 2008 (renouvelée en 2013).

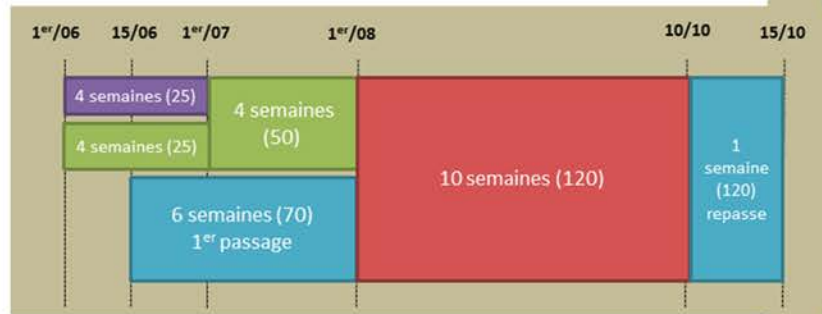
Le groupement pastoral de Vente-cul rassemble six éleveurs Drômois, des Hautes-Alpes et des Alpes de Haute-Provence. En tout, ce sont 120 bovins (Charolaises, Tarines, Limousines et Sa-

lers) qui pâturent cet alpage découpé en 4 parcs. A cheval sur les communes de Lus-la-Croix-Haute et de Glandage, Vente-cul est en propriété privée et communale.

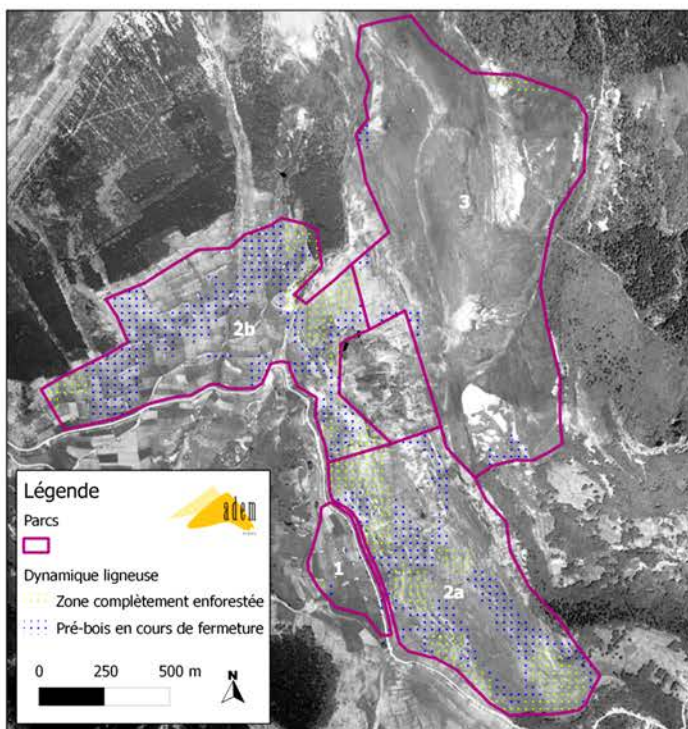


## DIAGNOSTIC PASTORAL

Les quartiers 1 et 2a sont bien exposés et les plus précoces et sont pâturés en premier. Les bovins arrivent de manière échelonnée à partir de début juin et sont conduits en lots séparés. Au 15 juin, tous les animaux (120)



sont sur l'estive. Les derniers arrivés pâturent le parc 2b où effectuent un premier passage sur ce quartier. A partir du 1er août, les bêtes sont réunies en un lot unique et pâturent le versant Est (parc 3) de l'unité pastorale. Les bêtes resteront 10 semaines et repasseront mi octobre le quartier 2b. Le troupeau est visité régulièrement par les éleveurs du groupement pastoral. A la période des fenaisons, une personne est salariée quelques heures par le GP.



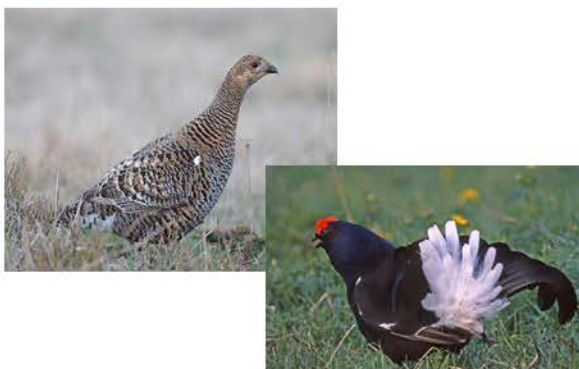
### Synthèse des contraintes sur Vente-cul

La dynamique de végétation est très importante en versant adret: 75 hectares sont densément peuplés d'arbres adultes ou sont en cours de fermeture (voir comparaison avec l'image aérienne de 1948 à gauche). La ressource pastorale diminue et la connectivité au sein des parcs est petit à petit rompue. Ceci renforce la précarité alimentaire sur l'alpage, ce qui conduit le groupement pastoral à solliciter l'ONF les années sèches pour être autorisé à pâturer dans le domanial. L'

alpage est traversé par les randonneurs qui montent au Jocou. Des portillons ont dû être installés pour permettre à tous de partager l'alpage.

La MAEt implique un retard de pâturage au 10 août sur une zone située en plein adret. Après cette date, l'herbe est épiée et la ressource en herbe gaspillée. Le manque d'appétence ne permet pas une consommation efficace de la ressource et accélère la dynamique ligneuse.

## LE TÉTRAS LYRE , UN OISEAU EMBLÉMATIQUE



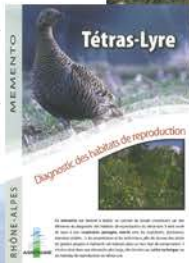
- ♦ *Tetrao tetrix*, encore appelé petit coq de bruyère
- ♦ Poids : 1.2 kg pour les mâles ( 900 gr pour les poules)
- ♦ Altitude : 1200 à 1300 m jusqu'à 2000 m
- ♦ Reproduction : en moyenne 7 œufs par poule à même le sol
- ♦ Statut : chassable
- ♦ Période sensible :
  - mai à fin juillet (reproduction).
  - décembre à mi-mars (hivernage).
- ♦ Effectif : Une centaine d'oiseau sur la commune de Lus.  
2 à 5 poules dénombrées par an sur Vachères

Le Tétrás occupe les milieux de transition entre la forêt et les pelouses. (milieux en mosaïque).



Le Tétrás occupe les milieux de transition entre la forêt et les pelouses. (milieu en mosaïque). L'espèce a de fortes exigences sur la qualité du milieu qu'elle fréquente. La dégradation des habitats favorables à la reproduction (principalement causée par une enforestation des alpages) est à l'origine d'une régression des populations.

La poule de tétras lyre a des exigences fortes pour la nidification et l'élevage de ses jeunes. Elle recherche un couvert qui apporte



nourriture et refuge vis-à-vis des prédateurs. Plusieurs critères fondamentaux ont été identifiés par l'Observatoire des Galliforme de Montagne.

de la reproduction.

L'enjeu durant cette période est essentiel au maintien et développement de l'espèce.

L'ensemble des acteurs locaux conscient de cette problématique ont décidé d'engager un travail commun en faveur du tétras lyre.

Un diagnostic de la qualité des habitats favorables pour la reproduction du tétras lyre a été effectué sur cet alpage.

Les résultats de ce diagnostic croisé avec une analyse des pratiques pastorales de l'alpage doit permettre d'adapter au mieux l'exploitation du milieu par le berger dans le respect des exigences du tétras lyre.



Le recouvrement des ligneux (arbres et arbustes) ne doit pas être trop important. Le recouvrement par la strate herbacée doit avoisiner les 50% avec une hauteur de 25 à 50 cm.

Un dérangement occasionné par le troupeau ou le tourisme durant cette période peut compromettre le succès



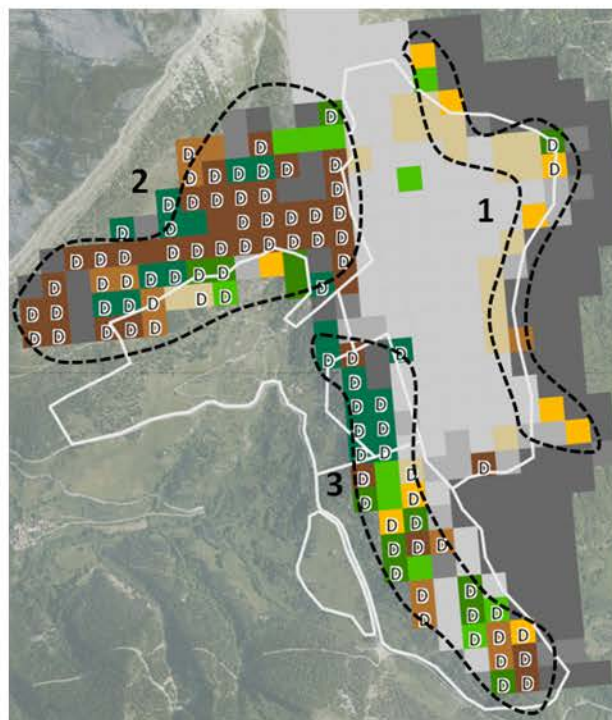
## DIAGNOSTIC DE LA QUALITÉ DES HABITATS DE REPRODUCTION DU GALLIFORME

La totalité de l'alpage a été inventoriée. Trois zones favorables et potentiellement favorables à la reproduction du Tétrax -lyre ressortent (cf illustration ci-contre). La lettre D révèle une dynamique ligneuse importante sur la maille.

Zone 1 : milieux trop ouvert et absence de mosaïque. Elle est **peu favorable à la reproduction**.

Zone 2 : présence de nombreux secteurs en court de reforestations. Cette zone est **potentiellement favorable** à la reproduction.

Zone 3 : secteur favorable, sur plus de 20ha. Colonisation du milieu forestier. Elle est **potentiellement favorable** à la reproduction.



Habitat de reproduction du Tétrax	Superficie (ha)
Favorable (vert )	45
Potentiellement favorable (marron)	85
Défavorable	239

L'intérêt de cet alpage pour le Tétrax lyre est majeur. Les secteurs favorable et potentiellement favorable représentent une surface importante. La fermeture du milieu doit être contenue pour éviter une réduction des habitats . L'objectif final est d'augmenter les zones favorables à la reproduction.

La présence de pâturage sur ces zones avant début août induit une réduction de la strate herbacée favorable à la reproduction.



# PROPOSITIONS POUR UNE GESTION PASTORALE ADAPTÉE AU TÉTRAS-LYRE

## Légende

□ Parcs

Dynamique de végétation



Habitat du tétras

■ favorable à la reproduction

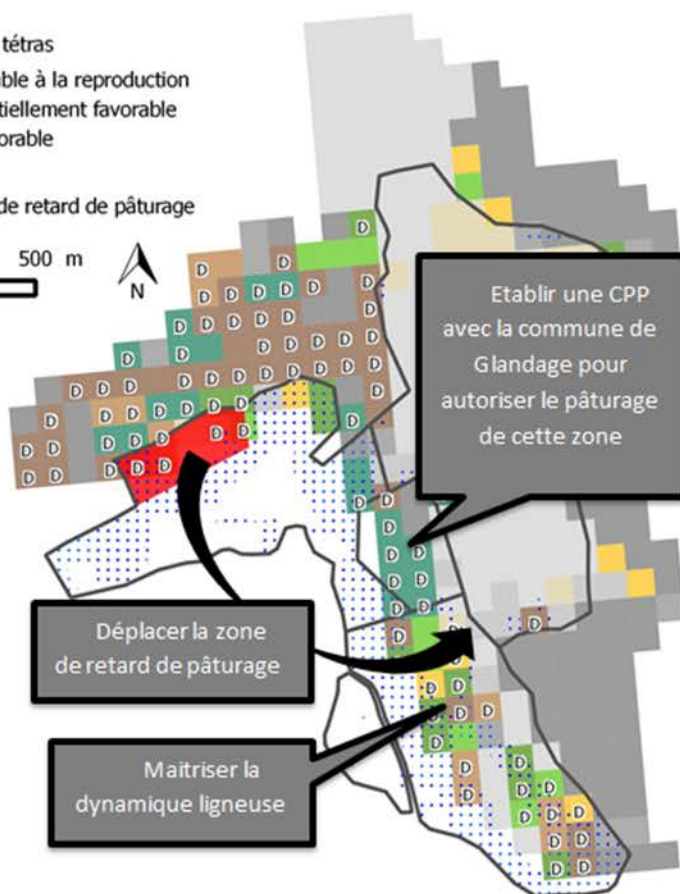
■ potentiellement favorable

■ Défavorable

MAEt

■ Zone de retard de pâturage

0 250 500 m



Le maintien du pastoralisme sur cette zone est une garantie du maintien de la biodiversité et de la conservation de milieu favorable pour le Tétras lyre.

Ensemble, pastoralistes et chasseurs ont travaillé pour améliorer leur connaissance de l'espèce et pour favoriser son développement.



Le pâturage sur la zone du col de Grimone est indispensable au maintien d'une mosaïque d'habitats favorable à la reproduction du Tétras-Lyre

### • Le pâturage doit être adapté...

Il serait très intéressant de retarder le pâturage sur ce secteur pour améliorer les possibilités de nidifications.

### ...afin de préserver le Tétras Lyre.

Il est proposé que le pâturage du secteur du col de Grimone ne se fasse qu'à partir du premier août.

### • Le milieu doit être amélioré...

Le boisement pourrait être traité en « pré-bois » sur le travers de Grimone et la pression de pâturage renforcée sur les zones en cours de fermeture.

### ...afin de favoriser le maintien du Tétras-lyre

Un suivi des pratiques pastorales est effectué depuis la signature de la MAEt et se poursuivra. Les propositions de ce diagnostic croisé sont à discuter avec l'éleveur et seront mises en œuvre au travers de la MAEt.

L'évaluation du succès de reproduction du Tétras-lyre sera mis en place (comptage à l'aide de chiens spécialement dressés) sur la totalité de la zone de Grimone.