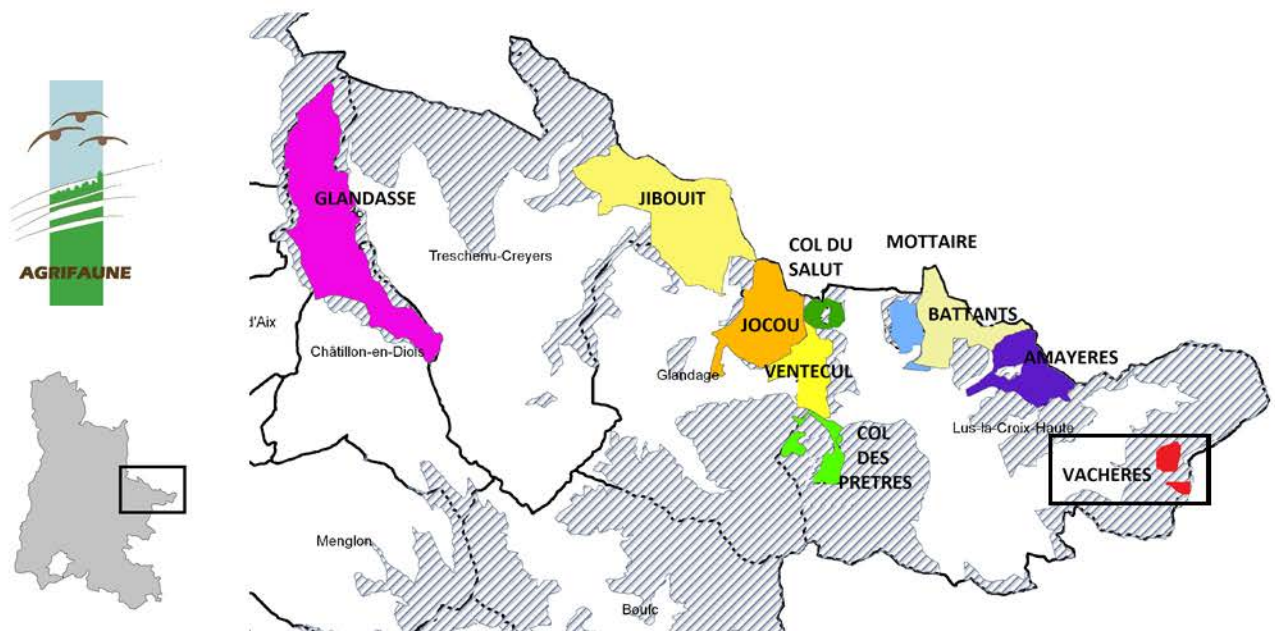


DIAGNOSTICS CROISÉS PASTORALISME & TÉTRAS-LYRE



La Fédération Départementale des Chasseurs de la Drôme et l'ADEM travaillent ensemble sur les alpages du département dans le cadre de la Convention Agrifaune. Le croisement des enjeux pastoraux avec l'enjeu Tétrasyre aboutit à des réflexions communes, qui concilient les besoins des troupeaux estivants avec les exigences du galliforme.

Ce travail est financé entre autres par l'ONCFS et les PPT du Diois et de la Réserve Naturelle des Hauts Plateaux du Vercors.

L'EXEMPLE DE L'ALPAGE DE VACHÈRES - CORPS (LUS-LA-CROIX-HAUTE)

Un alpage à enjeux

L'alpage est constitué de trois secteurs : Vachères, Corps et les pistes de la station de ski de la Jarjatte. Cet alpage fait partie du site Natura 2000 de Lus, du site classé du Vallon de la Jarjatte et de deux ZNIEFF. Un Arrêté de protection de biotope assure la conservation d'un éboulis

froid. (permafrost de Combe obscure). Les nombreux enjeux environnementaux ont permis de signer un contrat agro-environnemental (MAEt) entre les différents partenaires en 2008, renouvelé en 2013.

Un troupeau de brebis pâture l'unité

pastorale depuis 2005. L'alpage n'avait pas été utilisé depuis 1980.

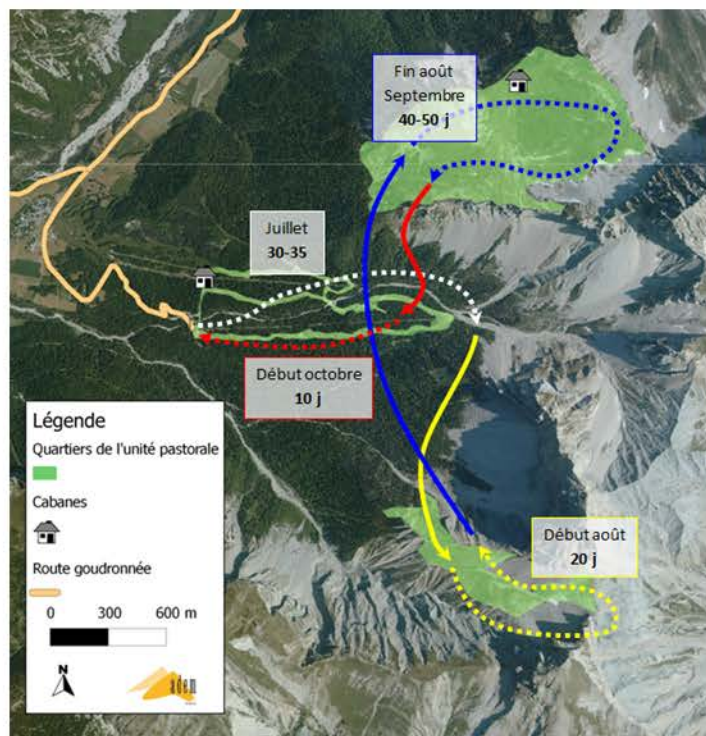
L'unité pastorale a une capacité d'accueil de 500 à 600 brebis.



- ◆ 3 quartiers, une centaines d'hectares
- ◆ 2 petites cabanes
- ◆ Gestion : éleveur individuel
- ◆ Cheptel : 470 à 550 ovins de race Suffolk x Grivette
- ◆ Altitude : 1250 m à 2100 m
- ◆ Acteurs : commune de Lus, éleveur, AFP, PNRV, ONF, Station de la Jarjatte, site Natura 2000, FDC, ADEM, ACCA de Lus

LE DIAGNOSTIC PASTORAL

Le quartier des pistes est pâturé en premier. Les brebis sont parquées à l'aide de filets mobiles déplacés régulièrement. L'éleveur utilise un chalet qui sert aussi l'hiver à l'exploitation des pistes de ski. Fin juillet, le troupeau est conduit sur Corps. La superficie du quartier ne permet pas au troupeau de rester plus de trois semaines. Après le 15 août, c'est Vachères qui est utilisé. Classiquement, les bêtes étaient gardées le jour et laissées libres la nuit tombée. La présence du loup a bouleversé les pratiques pastorales (sur les trois quartiers, 87 victimes en 11 attaques, de 2005 à 2013)



Synthèse des contraintes sur l'alpage

L'unité pastorale est sensible à la prédation, les effets des attaques pourraient être décuplés par la présence de falaises et de ravins.

Le relief est accidenté. Les falaises, ravins et éboulis sont nombreux et présentent un danger pour les bêtes, ce qui contraint le berger à clôturer les endroits stratégiques

L'accès aux quartiers de Vachères et de Corps se fait à pied et complique les ravitaillements

L'absence d'habitat sur Corps ne permettra plus à terme d'utiliser le quartier de Corps. Ce quartier permet de retarder l'arrivée sur Vachères.

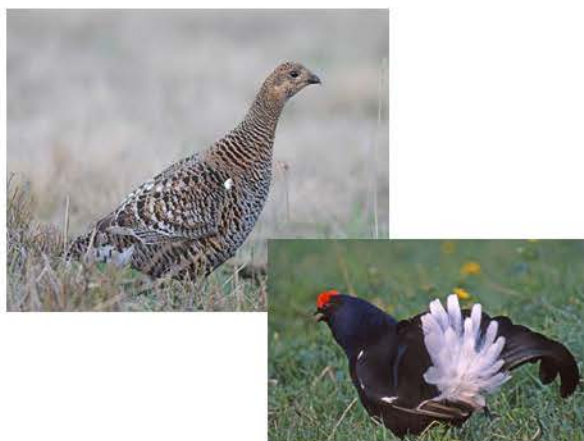
La dynamique ligneuse des landes est importante sur le quartier de Vachères.

La superficie modeste et la faible ressource en herbe ne permettant pas de supporter plus de 600 bêtes.

Le pâturage du troupeau dans zones forestières entre les pistes de ski soumises à l'ONF n'est pas autorisé, ce qui complexifie le travail de pose des clôtures mobiles

L'estive de Vachères-Corps est un alpage difficile. Eclaté en trois quartiers, accidenté et présentant une faible ressource en herbe, sa grande sensibilité à la prédation complexifie la gestion pastorale. L'absence d'hébergement sur Corps renforce cette contrainte. L'utilisation de ce quartier est essentielle puisqu'elle permet d'équilibrer les chargements sur l'unité pastorale et de retarder l'arrivée sur le quartier de Vachères pour ne pas nuire à la reproduction du Tétraz-lyre. Le quartier de Corps n'étant pas favorable à la reproduction du Tétraz-lyre, il est proposé de concentrer les engagements MAEt sur le quartier de Vachères.

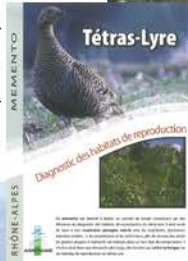
LE TÉTRAS LYRE , UN OISEAU EMBLÉMATIQUE



- ◆ *Tetrao tetrix*, encore appelé petit coq de bruyère
- ◆ Poids : 1.2 kg pour les mâles (900 gr pour les poules)
- ◆ Altitude : 1200 à 1300 m jusqu'à 2000 m
- ◆ Reproduction : en moyenne 7 œufs par poule à même le sol
- ◆ Statut : chassable
- ◆ Période sensible :
 - mai à fin juillet (reproduction).
 - décembre à mi-mars (hivernage).
- ◆ Effectif : Une centaine d'oiseau sur la commune de Lus. 2 à 5 poules dénombrées par an sur Vachères

Le Tétrás occupe les milieux de transition entre la forêt et les pelouses. (milieux en mosaïque). L'espèce a de fortes exigences sur la qualité du milieu qu'elle fréquente. La dégradation des habitats favorables à la reproduction (principalement causée par une enforestation des alpages) est à l'origine d'une régression des populations.

La poule de tétras lyre a des exigences fortes pour la nidification et l'élevage de ses jeunes. Elle recherche un couvert qui apporte



nourriture et refuge vis-à-vis des prédateurs. Plusieurs critères fondamentaux ont été identifiés par l'Observatoire des Galliformes de Montagne.

Le recouvrement des ligneux (arbres et arbustes) ne doit pas être trop important. Le recouvrement par la strate herbacée doit avoisiner les 50% avec une hauteur de 25 à 50 cm.

Un dérangement occasionné par le troupeau ou le tourisme durant cette période peut compromettre le succès

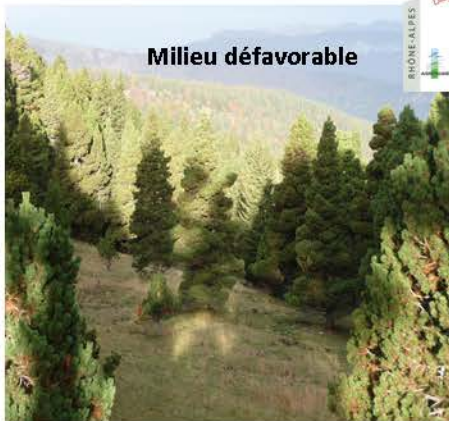
de la reproduction.

L'enjeu durant cette période est essentiel au maintien et développement de l'espèce.

L'ensemble des acteurs locaux conscient de cette problématique ont décidé d'engager un travail commun en faveur du tétras lyre.

Un diagnostic de la qualité des habitats favorables pour la reproduction du tétras lyre a été effectué sur cet alpage.

Les résultats de ce diagnostic croisé avec une analyse des pratiques pastorales de l'alpage doit permettre d'adapter au mieux l'exploitation du milieu par le berger dans le respect des exigences du tétras lyre.

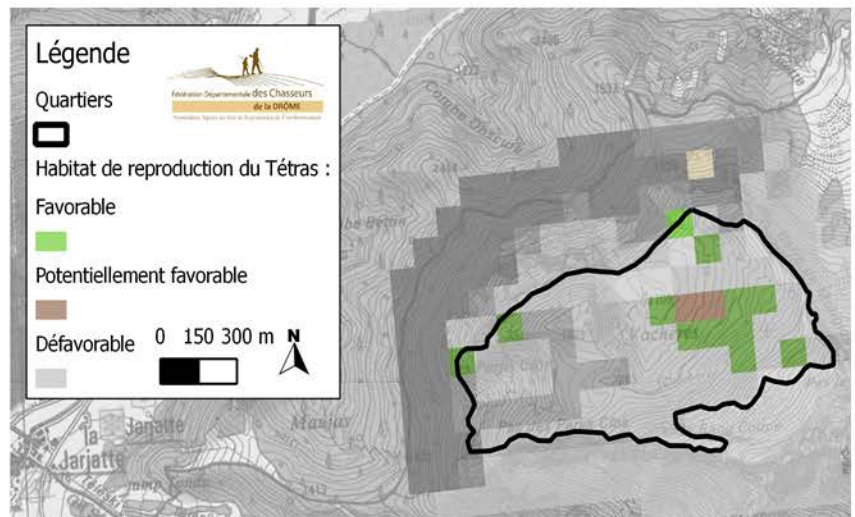


DIAGNOSTIC DE LA QUALITÉ DES HABITATS DE REPRODUCTION DU GALLIFORME

Les pistes de la station n'ont pas été expertisées. Le quartier de Corps n'apparaît pas être intéressant pour la reproduction du Tétrás lyre. La végétation y est trop rase.

Seule la partie Vachères présente des zones (en vert sur la carte) très intéressantes. La superficie limitée de ces zones (<10ha) met en évidence leur fragilité et la nécessité de les préserver pour que les nichées de Tétrás puissent se développer.

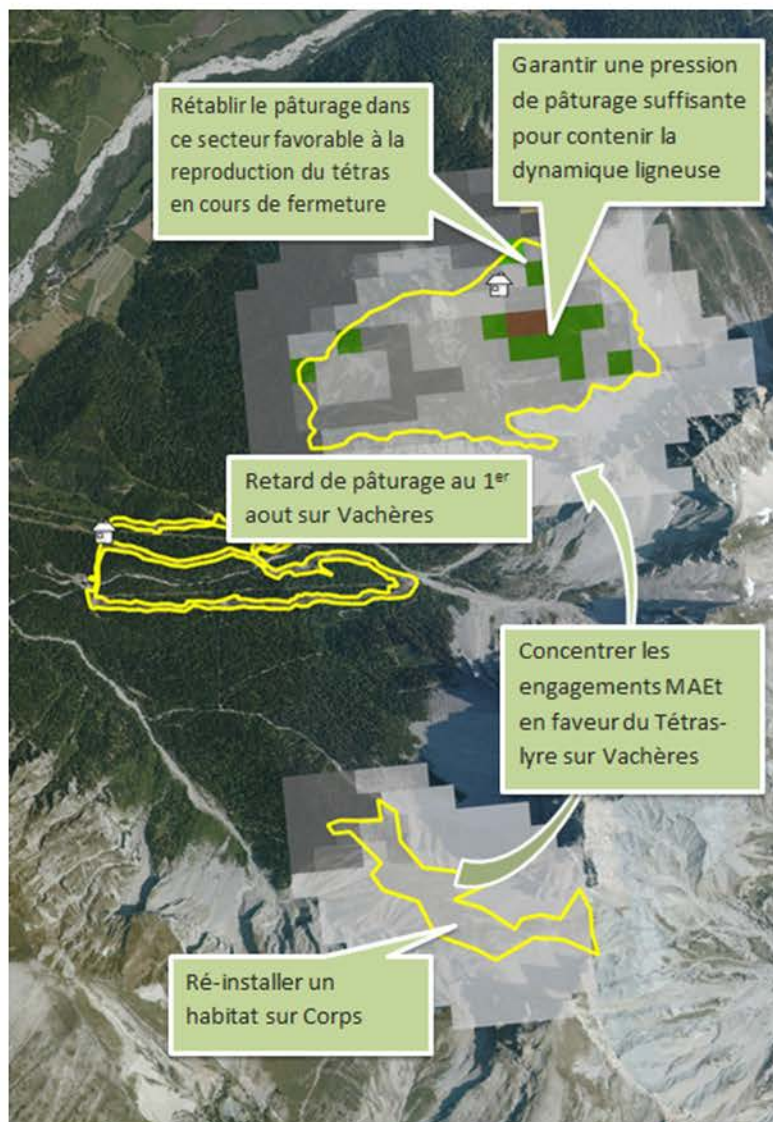
Les essences ligneuses de rhododendrons et d'alisiers sont très dynamiques. Il est nécessaire de limiter leur développement pour garder un milieu suffisamment ouvert pour le tétras lyre.



L'intérêt de cet alpage pour le Tétrás lyre est important mais la superficie favorable à la reproduction reste peu étendue. La fermeture du milieu doit être contenue pour éviter une réduction encore plus importante de cette zone favorable au galliforme.



PROPOSITIONS POUR UNE GESTION PASTORALE ADAPTÉE AU TÉTRAS-LYRE



Le pâturage sur la zone de Vachères est indispensable au maintien d'une mosaïque d'habitats favorable à la reproduction du Tétrasyre

Le pâturage doit être maintenu...

Il est indispensable de rétablir un hébergement sur Corps pour ne pas abandonner ce quartier, sans quoi le retard de pâturage au 1^{er} août sur Vachères ne pourra être garanti.

C'est l'équilibre de l'alpage entier qui est remis en cause si Corps n'est plus pâturé.

... afin de préserver le Tétrasyre

L'accès au pâturage de Vachères ne se fait qu'à partir du premier août.

Le pâturage sera maintenu sur les zones en cours de fermeture.

Un suivi des pratiques pastorales est effectué depuis la signature de la MAEt et se poursuivra.

L'évaluation du succès de reproduction du Tétrasyre déjà en place depuis plusieurs années sera lui aussi poursuivi (comptage à l'aide de chiens spécialement dressés).

Le maintien du pastoralisme sur cette zone est une garantie du maintien de la biodiversité et de la conservation de milieu favorable pour le Tétrasyre.

Ensemble, pastoralistes et chasseurs ont travaillé pour améliorer leur connaissance de l'espèce et pour favoriser son développement.

